

Rapporto annuale 2015



PERFEZIONAMENTO DEI MAESTRI CONDUCENTI

Perfezionamento dei maestri conducenti 2015

Fatti e cifre

Alla fine del 2015, 66 organizzatori di corsi autorizzati erano attivi nel perfezionamento obbligatorio dei maestri conducenti con un'offerta di 314 tipi di corsi. L'asa è responsabile per le autorizzazioni di questi operatori e dell'offerta. L'assunzione dell'amministrazione da parte dell'Associazione Svizzera dei Maestri Conducenti ASMC, attualmente, non è più oggetto di discussione. Dopo un'analisi approfondita l'ASMC ha deciso, alla fine di novembre 2015, di sospendere la richiesta in merito.

Ogni maestro conducente può scegliere un corso che lo interessa tra i 6 ambiti tematici del perfezionamento. Il catalogo dei temi, che riassume i sei ambiti del perfezionamento, è stato minimamente adattato nel dicembre 2015. L'offerta attuale è pubblicata sul sito www.perfezionamento-maestri-conducenti.ch.

Valutando le richieste di autorizzazione dei corsi offerti nell'ambito del perfezionamento, l'asa, nell'anno in rassegna, ha constatato ripetutamente, che queste si allontanavano troppo dai requisiti tematici richiesti, ci sono state p. es. delle domande che riguardavano dei corsi di pronto soccorso. L'asa ha discusso su queste richieste di autorizzazione con il gruppo di lavoro maestri conducenti. Infine, sono state respinte all'unanimità.

	Totale
Organizzatori di corsi riconosciuti	66
Docenti registrati	593
Tipi di corso autorizzati	314
Numero dei maestri conducenti	3636
Maestri conducenti (diritto previgente)	805
Maestri conducenti (diritto vigente)	2831
Corsi svolti	2715
Giornate di corso assolte	29680

Fig. 1: Cifre consolidate, situazione 31 dicembre 2015 (fonte: SARI)

Perfezionamento dei maestri conducenti 2015

Maestri conducenti con un'abilitazione per la categoria B

A fine 2015, 3636 maestri conducenti erano titolari di un'autorizzazione per la categoria B. Più di tre quarti di queste autorizzazioni sono state rilasciate secondo il diritto previgente, ciò comporta che 2831 maestri conducenti si trovano alla fine del terzo anno della seconda fase di perfezionamento e che quindi dovrebbero potere comprovare di avere assolto almeno tre giornate di perfezionamento. Tuttavia, solo il 45% di tutti i maestri conducenti ha assolto queste tre giornate di perfezionamento.

L'asa, in collaborazione con l'Associazione Svizzera dei Maestri Conducenti ASMC, ha lanciato un'azione informativa per dimostrare ai maestri conducenti, che non vi è alcuna ragione per rimandare il perfezionamento. Applicando OPERA-3, nessun maestro conducente può perdere delle giornate di perfezionamento già assolte, questo è il messaggio principale.

I maestri conducenti, che non assolvono in tempo il loro perfezionamento e che non recuperano neanche le giornate di perfezionamento mancanti entro il termine supplementare, vengono ammoniti dal cantone. Questo comporta dei costi, che i maestri conducenti stessi devono sostenere. I cicli del perfezionamento vengono portati avanti con cadenza quinquennale, a prescindere dal diritto vigente o previgente.

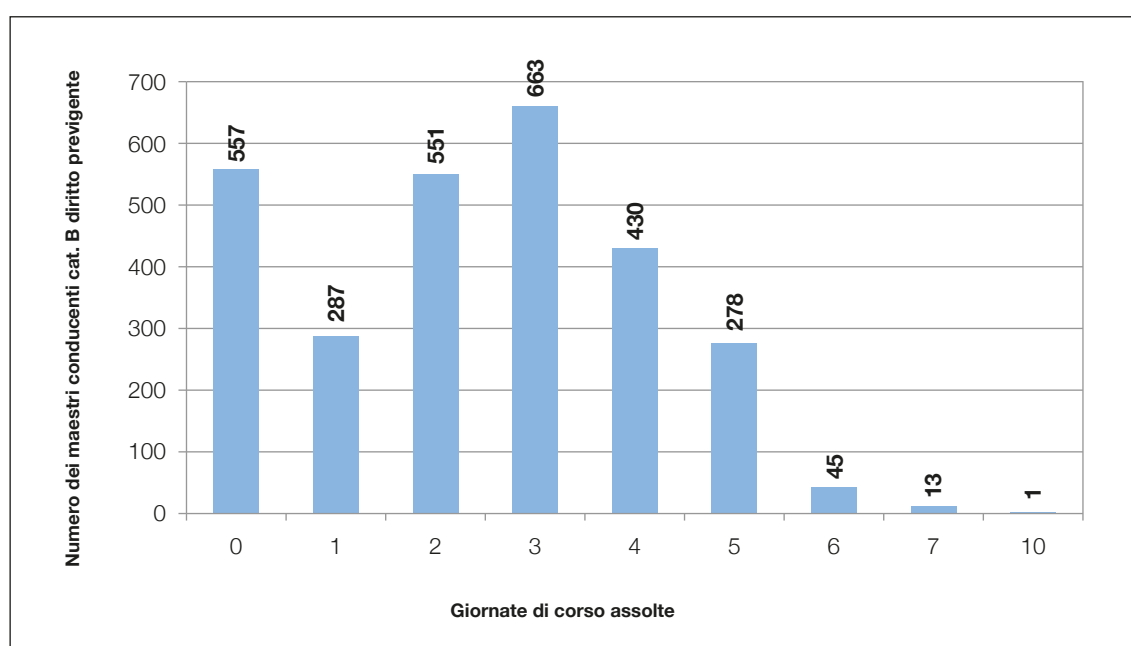


Fig. 2: Giornate di perfezionamento assolte dai maestri conducenti titolari di un'abilitazione per la categoria B (fonte SARI; situazione: 31 gennaio 2016; di cui 2825 casi secondo il diritto previgente)

Perfezionamento dei maestri conducenti 2015

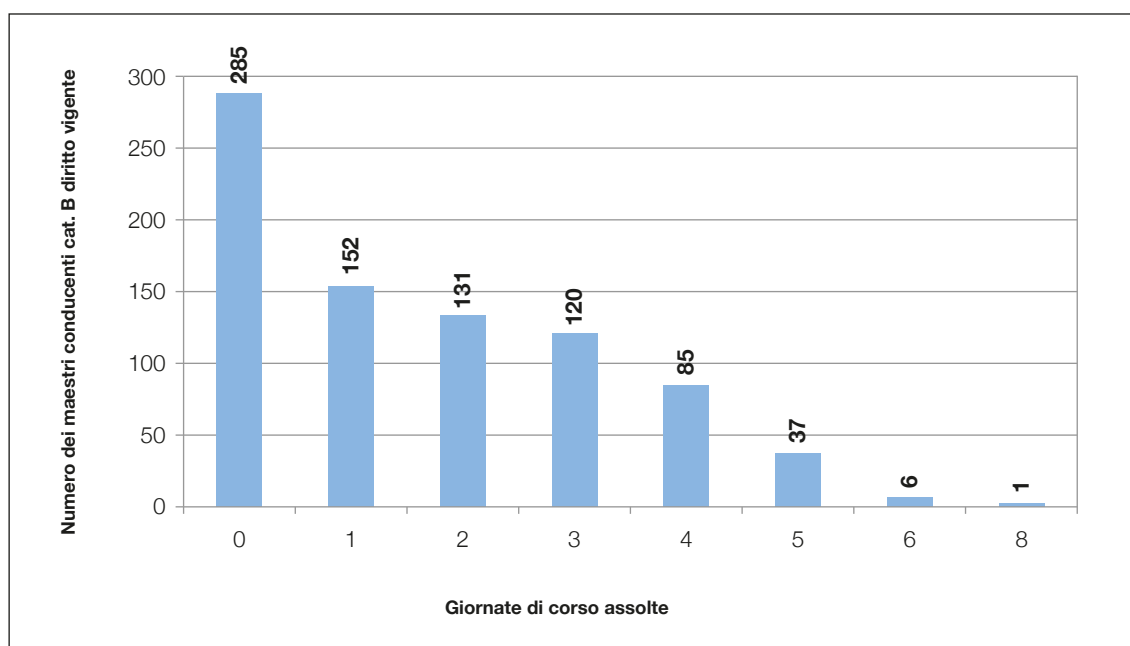


Fig. 3: Giornate di perfezionamento assolte dai maestri conducenti titolari di un'abilitazione per la categoria B (fonte SARI; situazione: 31 gennaio 2016; di cui 817 casi secondo il diritto vigente)

Maestri conducenti con un'abilitazione per le categorie A e/o C

I titolari di un'abilitazione a maestro conducente per le categorie A e/o C devono anch'essi assolvere corsi di perfezionamento pro rata per la rispettiva qualifica supplementare. Il fattore determinante è la data del rilascio dell'abilitazione per la categoria B, oppure la data dell'entrata in vigore dell'Ordinanza sui maestri conducenti. Il numero delle giornate di perfezionamento per la qualifica supplementare si calcola a partire dall'anno di rilascio dell'abilitazione corrispondente, all'interno del periodo quinquennale valido per la categoria B. Nel 1° e nel 2° anno sono previste due giornate di perfezionamento, nel 3° e nel 4° anno è prevista una giornata e nel 5° anno non vi è alcun giorno supplementare.

A fine 2015, in Svizzera erano presenti 1330 maestri conducenti titolari di un'abilitazione per la categoria A. Più della metà di essi (cioè il 54%) ha già iniziato ad assolvere i corsi di perfezionamento.

Perfezionamento dei maestri conducenti 2015

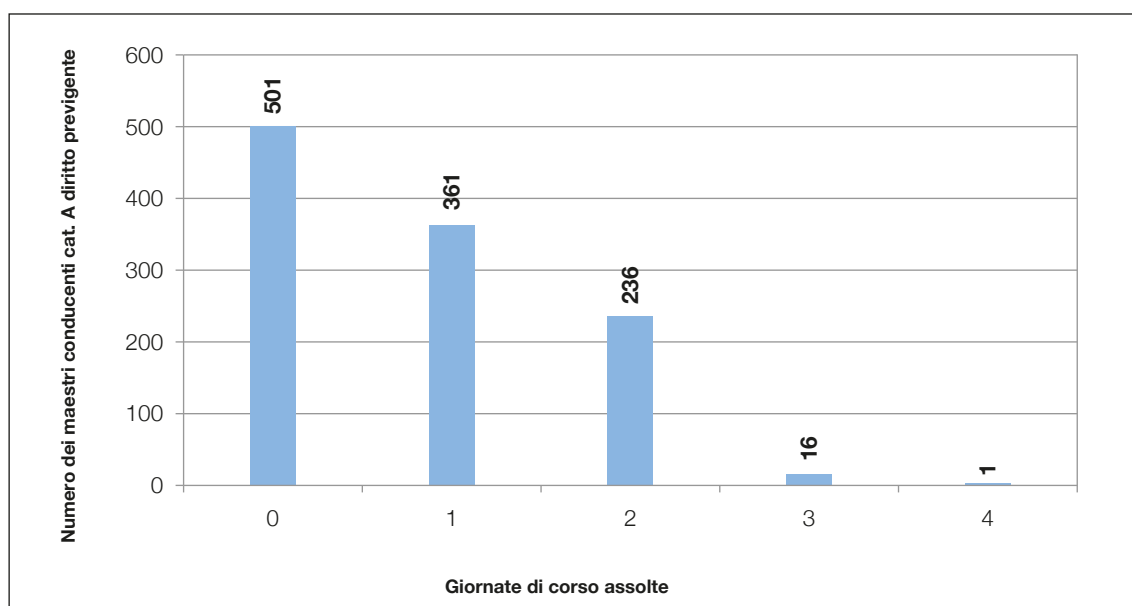


Fig. 4: Giornate di perfezionamento assolte dai maestri conducenti titolari di un'abilitazione per la categoria A (fonte SARI; situazione: 31 gennaio 2016; di cui 1115 casi secondo il diritto previgente)

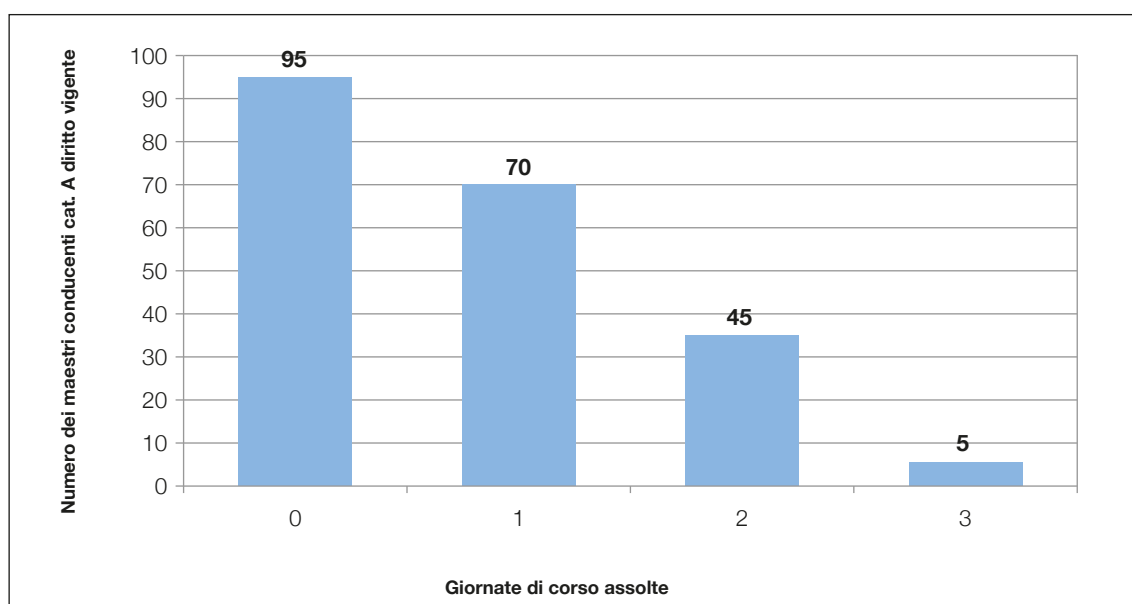


Fig. 5: Giornate di perfezionamento assolte dai maestri conducenti titolari di un'abilitazione per la categoria A (fonte SARI; situazione: 31 gennaio 2016; di cui 215 casi secondo il diritto vigente)

Perfezionamento dei maestri conducenti 2015

A fine 2015, erano 515 i maestri conducenti titolari di un'autorizzazione per la categoria C. Alcuni di loro, in effetti, non hanno ancora iniziato il loro perfezionamento, ma la maggior parte dei maestri conducenti può già comprovare almeno una giornata di perfezionamento.

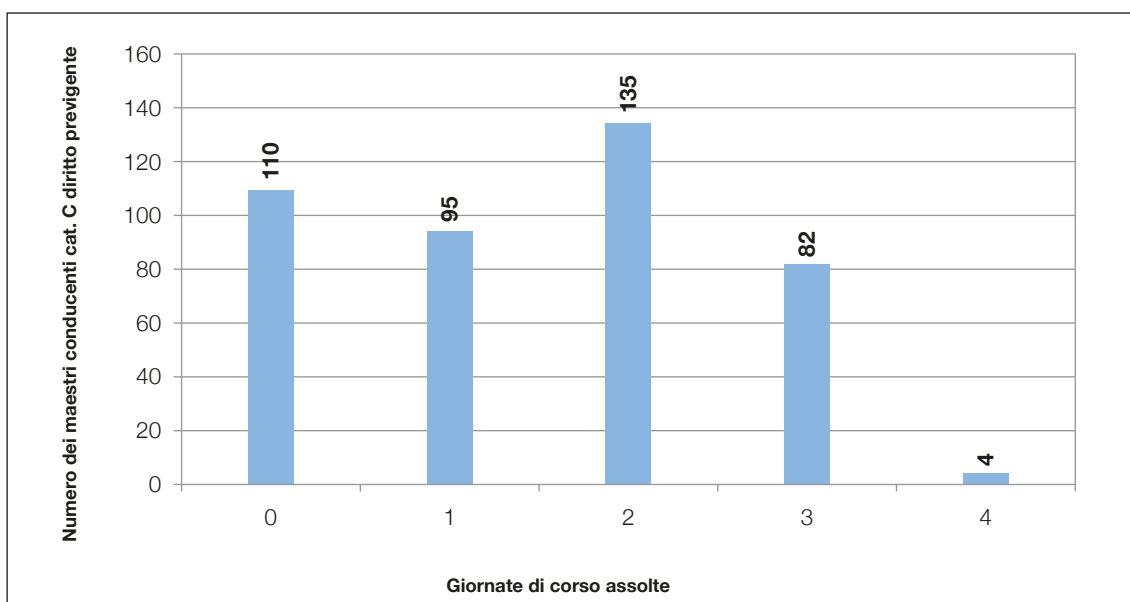


Fig. 6: Giornate di perfezionamento assolte dai maestri conducenti titolari di un'abilitazione per la categoria C (fonte SARI; situazione: 31 gennaio 2016; di cui 426 casi secondo il diritto previgente)

Perfezionamento dei maestri conducenti 2015

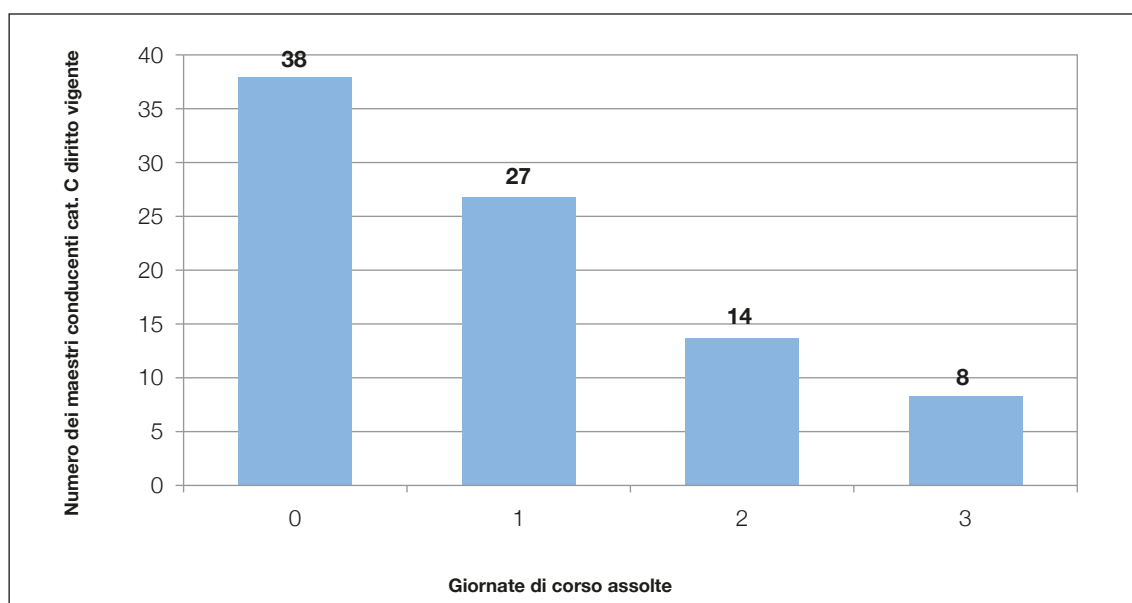


Fig. 7: Giornate di perfezionamento assolte dai maestri conducenti titolari di un'abilitazione per la categoria C (fonte SARI; situazione: 31 gennaio 2016; di cui 86 casi secondo il diritto vigente)

Adeguamento dei prezzi delle attestazioni di frequenza

Il prezzo per le attestazioni di frequenza è stato innalzato di CHF 15.– all'inizio del 2015. L'aumento era stato revisionato dalla sorveglianza dei prezzi e discusso in diverse riviste specializzate. Nel corso dell'anno in rassegna, il nuovo prezzo per le attestazioni di frequenza è diventato prassi consolidata. Nello stesso tempo si è riuscito a mantenere bassi i costi della garanzia della qualità. Il servizio specializzato GQ si concentra sui casi sospetti e, di regola, effettua degli audit brevi.

Perfezionamento dei maestri conducenti 2015

Valutazione dei corsi

Dal 2010 al 2012 il numero dei corsi svolti è fortemente aumentato in tutte le categorie. Nel 2013, si è manifestato un calo ed una riduzione drastica al livello del 2010. Si ritiene che questo sviluppo sia direttamente correlato alla fine della prima fase del ciclo di perfezionamento nel 2012.

La valutazione dei corsi nell'anno in rassegna dimostra che, nel 2015, il numero dei corsi svolti è di nuovo aumentato, soprattutto nella categoria B. Nelle categorie A e B si è manifestato inoltre un leggero incremento del numero dei diversi tipi di corsi offerti. In tutte le categorie il numero dei partecipanti non si è modificato di molto.

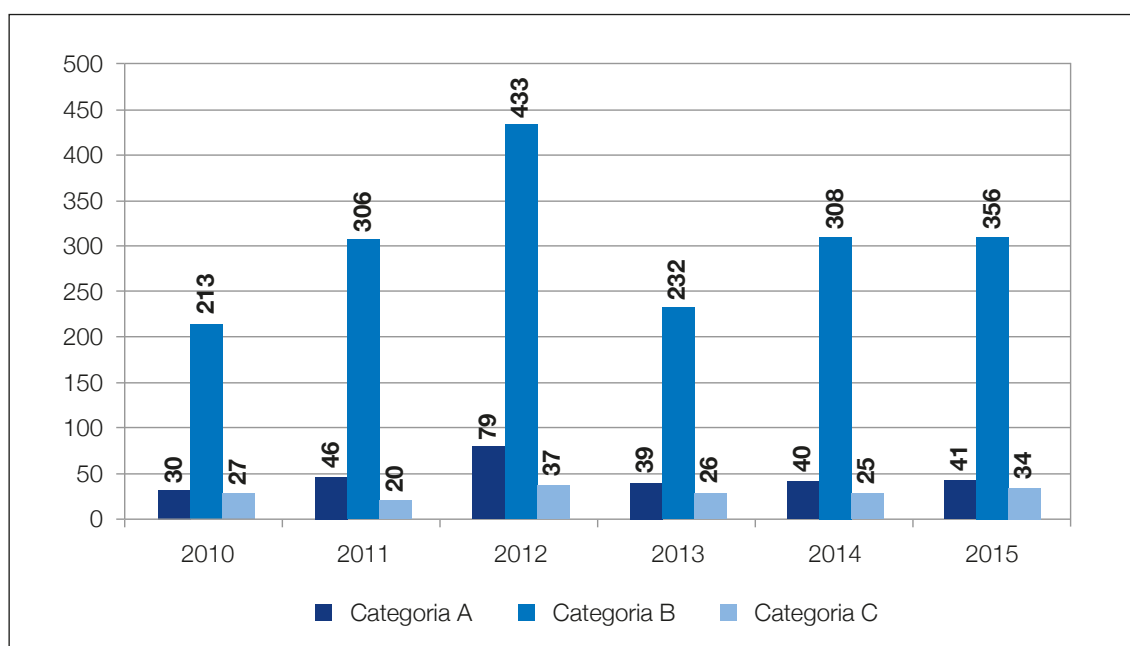


Fig. 8: Numero dei corsi svolti nelle diverse categorie.
(fonte SARI; situazione: 31 dicembre 2015)

Perfezionamento dei maestri conducenti 2015

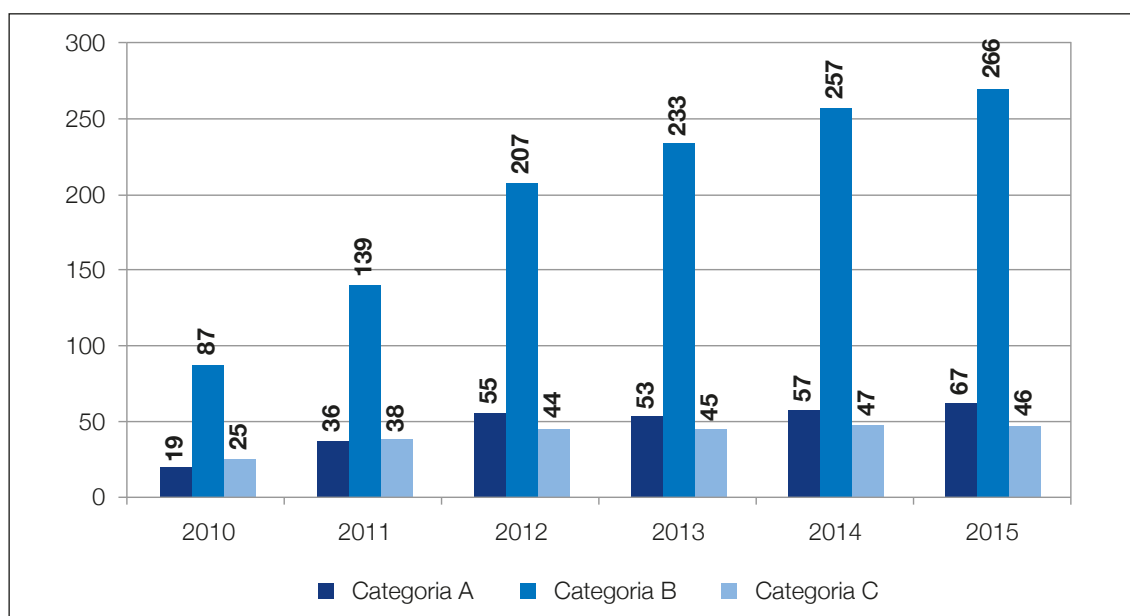


Fig. 9: Numero dei tipi di corsi offerti nelle diverse categorie.
(fonte SARI; situazione: 31 dicembre 2015)

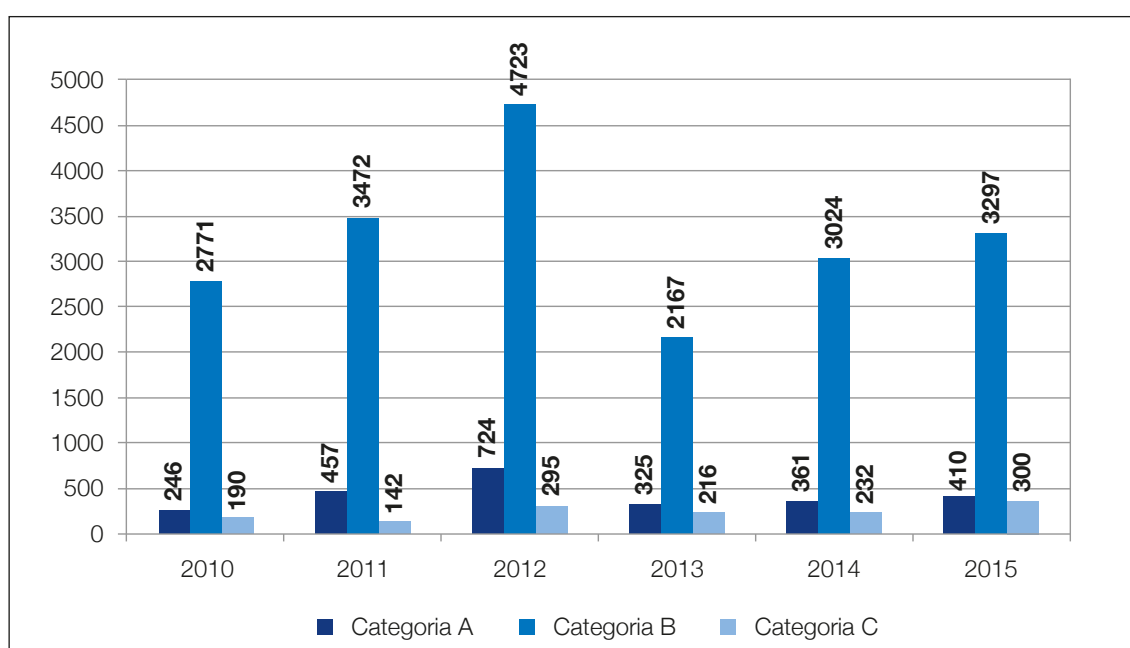


Fig. 10: Numero dei partecipanti nei corsi delle categorie A, B e C.
(fonte SARI; situazione: 31 dicembre 2015)

Perfezionamento dei maestri conducenti 2015

Garanzia della qualità

Siccome l'anno 2015 è situato nel mezzo del ciclo di formazione periodica, c'era da aspettarsi che il volume dei corsi nell'ambito del perfezionamento dei maestri conducenti non aumentasse in misura sostanziale. Quindi, nell'anno in rassegna, si sono svolti solo otto audit giornalieri. Questi hanno dato praticamente sempre dei risultati soddisfacenti. Solo in un caso si sono riscontrate diverse piccole carenze.

Cosa dicono i partecipanti dei corsi?

Il tool di valutazione online per partecipanti offre alla Commissione di garanzia della qualità (KQS) un ulteriore strumento di controllo oltre agli audit. Se gli audit fanno luce sul decorso giornaliero, il tool di valutazione permette di registrare, per ogni corso svolto, le opinioni dei partecipanti.

Il tasso di risposta nell'anno 2015 è stato del 9,9% e quindi nettamente più basso (del 5%) rispetto all'anno precedente. Ciò è dovuto ad un adattamento della valutazione. Fino al 2014 venivano presi in considerazione solo i corsi per i quali almeno un partecipante aveva utilizzato il tool di valutazione per effettuare un riscontro. A partire dal 2015, invece, viene conteggiato il totale dei corsi svolti.

La valutazione del 2015 si basa sull'analisi di 431 corsi svolti da 353 maestri conducenti che hanno completato il questionario. L'87% dei partecipanti al sondaggio è rimasto soddisfatto del corso frequentato. Ciò corrisponde ad un lieve incremento del 2% rispetto all'anno precedente.

Il basso tasso di risposta, riscontrato per la prima volta nell'anno in rassegna, in seguito alla valutazione modificata, conferma il timore che molti organizzatori di corsi non abbiano consegnato il foglio aggiuntivo con l'accesso al tool di valutazione. Si prevede un miglioramento per il 2016, dato che l'accesso al tool di valutazione verrà in futuro comunicato tramite un codice QR direttamente sull'attestazione di frequenza.