

Rapporto annuale 2014



PROFEZIONAMENTO DEI MAESTRI CONDUCENTI

Perfezionamento dei maestri conducenti 2014

Fatti e cifre

Alla fine di dicembre 2014, per molti maestri conducenti è scaduto il secondo anno del loro secondo ciclo di perfezionamento. Confrontandolo con l'anno precedente, il numero dei corsi e dei partecipanti si è nuovamente un po' ripreso, e sembra che si stia stabilizzando. Si tratta di un dato positivo poiché non esiste un motivo valido per mettere in attesa la frequentazione dei corsi. Attraverso l'introduzione di OPERA 3 nessuna giornata di perfezionamento andrà perduta.

Anche nel 2014 ci sono stati dei maestri conducenti che non hanno svolto in tempo le giornate di perfezionamento. Se i corsi non dovessero essere frequentati entro la scadenza della proroga, il Cantone pronuncerà un ammonimento soggetto a spese. I cicli di perfezionamento vengono portati avanti con cadenza quinquennale, non importa se in base al diritto previgente o a quello vigente.

Alla fine del 2014, nel perfezionamento dei maestri conducenti sono stati attivi 64 organizzatori di corsi riconosciuti. L'offerta era di 276 tipi di corso. La valutazione chiarisce che l'offerta è ampiamente diversificata, in modo che ogni maestro conducente possa scegliere un corso di proprio interesse tra i 6 ambiti tematici forniti.

	Totale
Organizzatori di corsi riconosciuti	64
Docenti registrati	552
Tipi di corso autorizzati	276
Numero di maestri conducenti	3510
Corsi svolti	2225
Giorni di corso assolti	25 643

Fig. 1: Cifre consolidate, situazione: 31 dicembre 2014¹

¹Dati/Informazioni tratti da SARI (sistema di amministrazione, registrazione e informazione)

Perfezionamento dei maestri conducenti 2014

Tipi di corso per ambito tematico (ponderato)

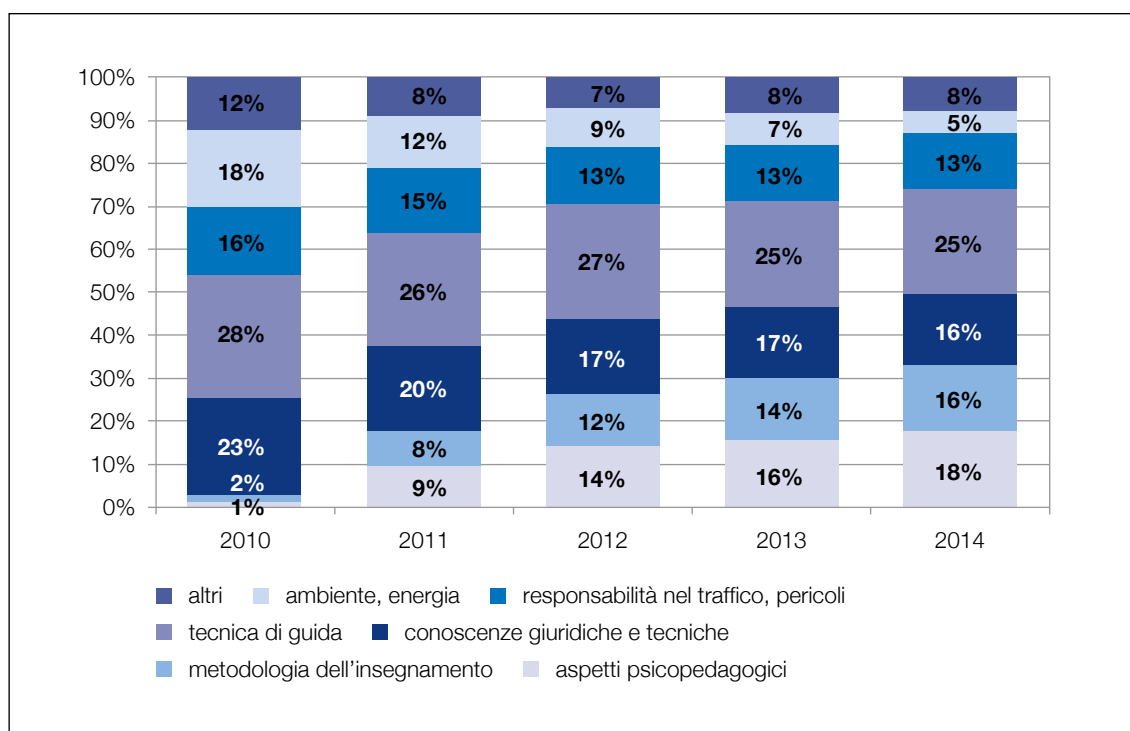


Fig. 2: Sviluppo dell'offerta di corsi per ambito (fonte SARI; situazione: 31 dicembre 2014)

Perfezionamento dei maestri conducenti 2014

Maestri conducenti titolari di un'abilitazione per la categoria B

A fine 2014, si sono registrati 3510 maestri conducenti titolari di un'abilitazione per la categoria B. Circa l'85% di essi soggiace al diritto previgente e si trova alla fine del secondo anno del secondo ciclo di perfezionamento. Ciò significa che dovrebbero comprovare almeno due giornate di perfezionamento. Ciononostante, il 39% non ha ancora frequentato alcun corso di perfezionamento.

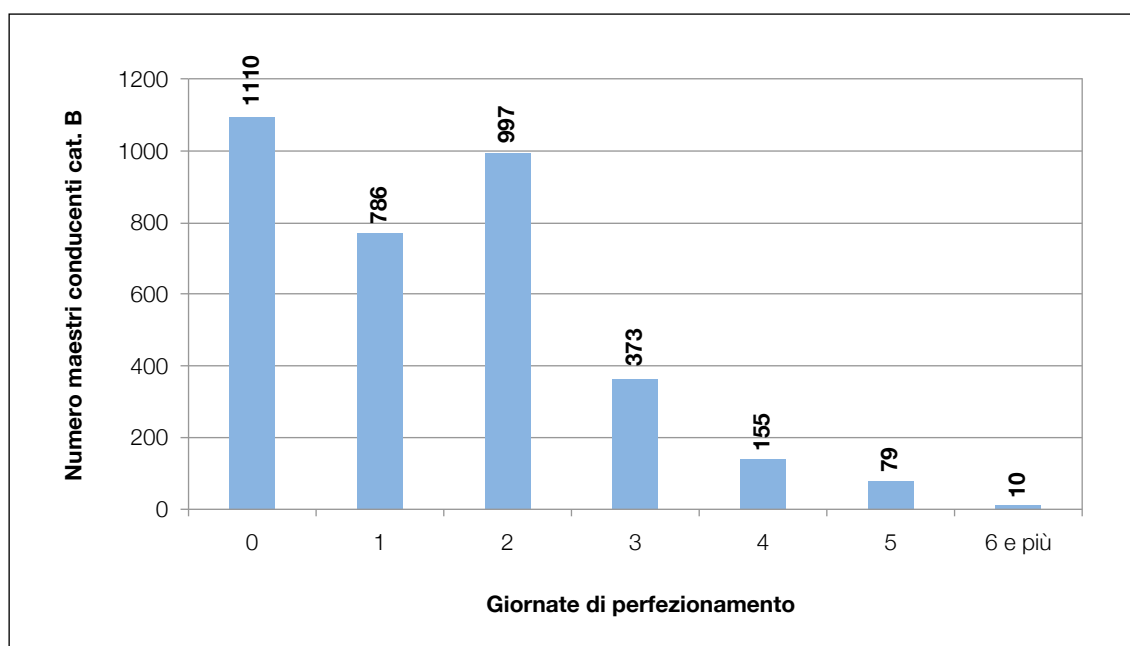


Fig. 3: Giornate di perfezionamento frequentate dai maestri conducenti titolari di un'abilitazione per la categoria B (3510 maestri conducenti; fonte: SARI, situazione: 31 dicembre 2014)

Maestri conducenti titolari di un'abilitazione per le categorie A e/o C

I titolari di abilitazioni a maestro conducente delle categorie A e/o C devono anch'essi assolvere corsi di perfezionamento pro rata per la rispettiva qualifica supplementare, entro un periodo di cinque anni a decorrere dal rilascio dell'abilitazione per la categoria B oppure dalla data dell'entrata in vigore dell'Ordinanza sui maestri conducenti. Il numero delle giornate di perfezionamento per la qualifica supplementare si calcola a partire dall'anno del rilascio dell'abilitazione corrispondente, all'interno del periodo quinquennale valido per la categoria B. Nel 1° e nel 2° anno sono previste due giornate di perfezionamento, nel 3° e nel 4° anno è prevista una giornata e nel 5° anno non vi è alcun giorno supplementare.

Perfezionamento dei maestri conducenti 2014

A fine 2014, in Svizzera, sono presenti 1307 maestri conducenti con un'abilitazione per la categoria A. Di questi solamente il 40% ha iniziato ad assolvere i corsi di perfezionamento.

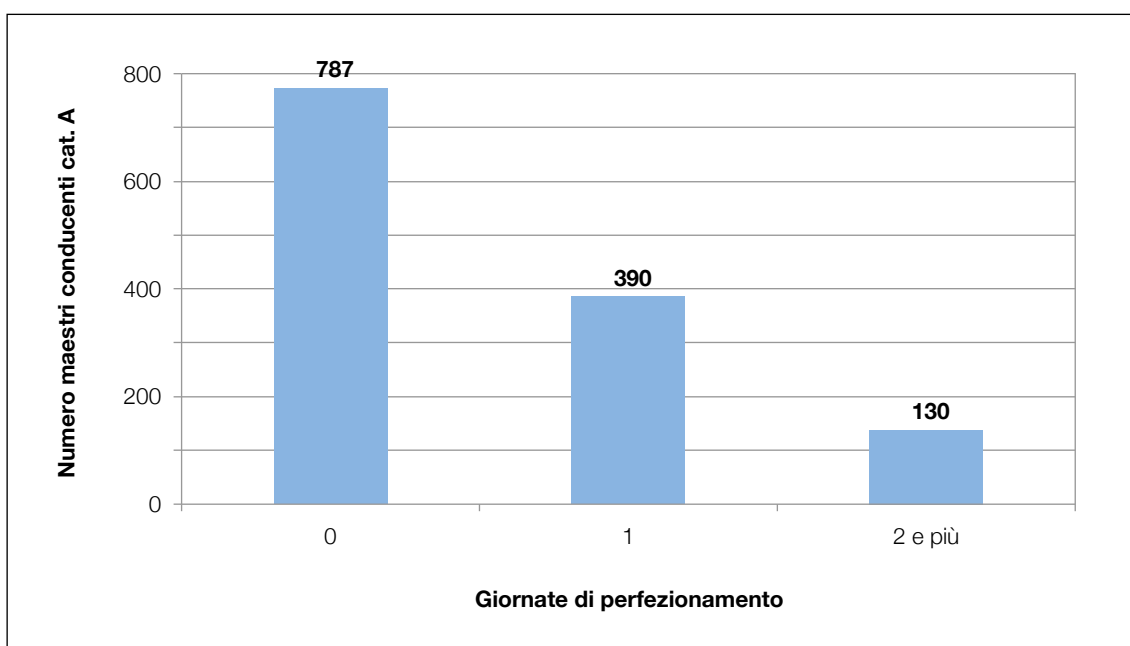


Fig. 4: Giornate di perfezionamento assolte dai maestri conducenti titolari di un'abilitazione per la categoria A (1307 maestri conducenti; fonte: SARI, situazione: 31 dicembre 2014)

Perfezionamento dei maestri conducenti 2014

Dei 505 maestri conducenti registrati a fine 2014 per l'abilitazione alla categoria C, poco più del 52% ha partecipato a una o più giornate di perfezionamento.

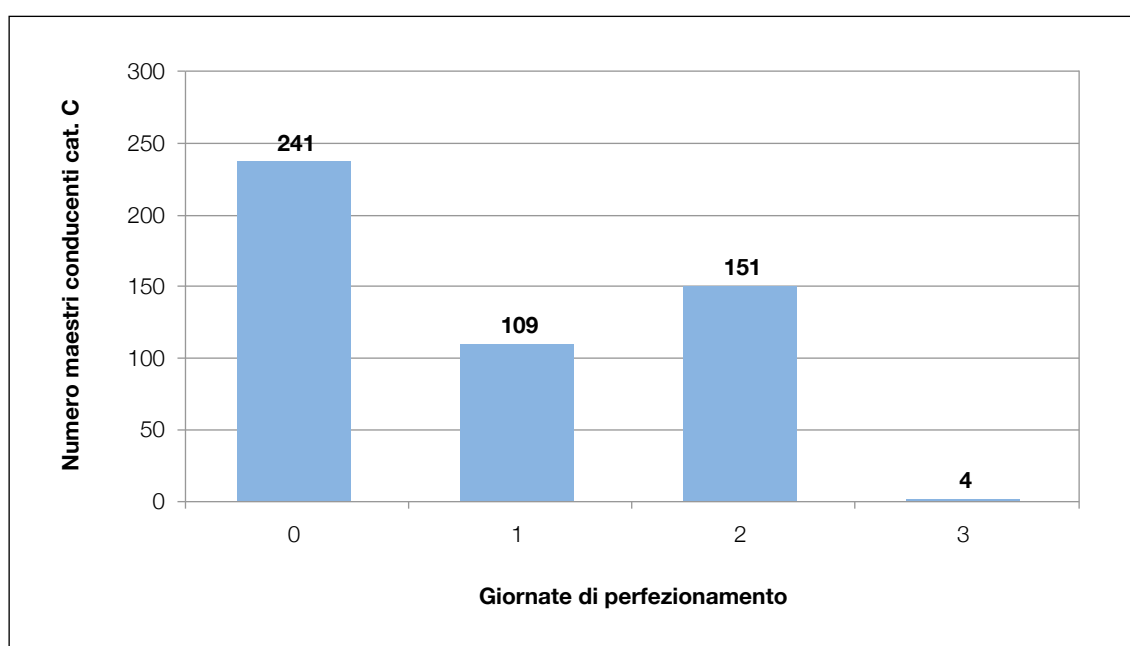


Fig. 5: Giornate di perfezionamento assoltte dai maestri conducenti titolari di un'abilitazione per la categoria C (505 maestri conducenti; fonte: SARI, situazione: 31 dicembre 2014)

Valutazione dei corsi

Dal 2010 al 2012, il numero dei corsi svolti ha registrato un forte incremento del 100% in tutte le categorie, mentre, nel 2013, vi è stata una drammatica flessione al livello del 2010. Si può desumere che questo sviluppo sia collegato alla fine del ciclo di perfezionamento nel 2012.

Una valutazione delle cifre del 2014 evidenzia come il numero dei corsi svolti e dei partecipanti sia, soprattutto per la categoria B, nuovamente in leggera ascesa. Espresso in termini percentuali, risulta un aumento di quasi il 33% dei corsi frequentati rispetto all'anno precedente. Anche il numero dei tipi di corso offerti ha ottenuto un leggero incremento.

Perfezionamento dei maestri conducenti 2014

Nelle categorie A e C si registra un leggero aumento sia per i corsi frequentati che per quanto riguarda l'offerta formativa.

I prossimi anni ci indicheranno se l'offerta e la richiesta si saranno o meno stabilizzate ad un livello intermedio. Se dovesse esserci un'ulteriore flessione, gli organizzatori di corsi e l'Associazione maestri conducenti dovranno semmai modificare la loro strategia di informazione e di marketing. È importante ricordare sempre ai maestri conducenti di non rimanere in attesa ma di pianificare in anticipo la regolare frequentazione dei corsi di perfezionamento obbligatori, considerando dopotutto che, con l'introduzione di OPERA 3, le giornate di perfezionamento non ancora assolute non saranno perdute.

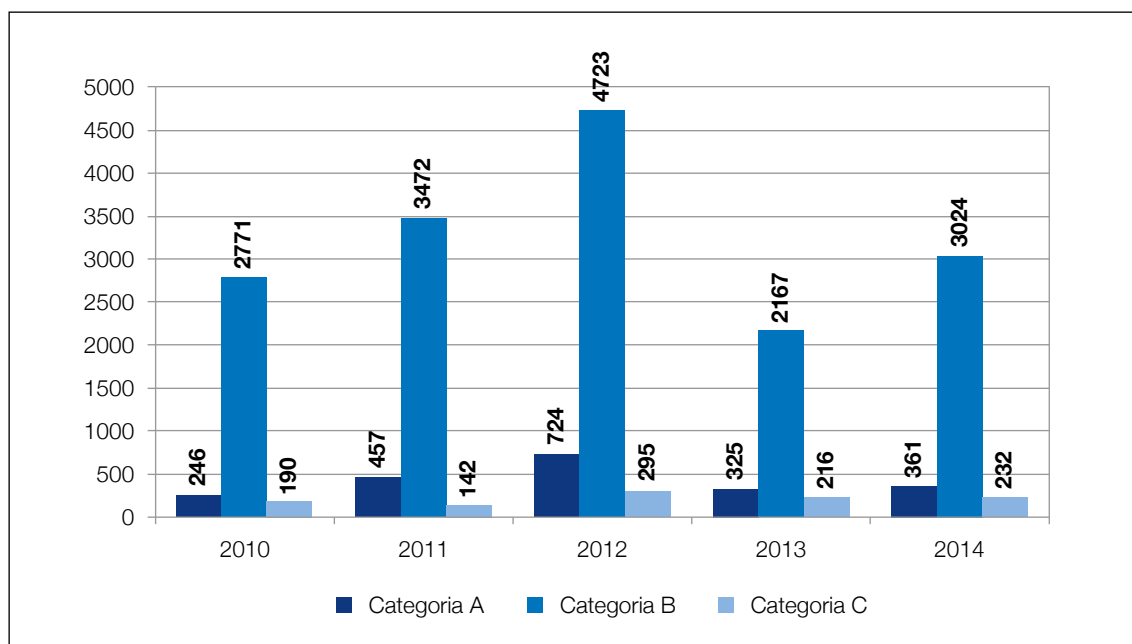


Fig. 6: Numero partecipanti nei corsi svolti per la categoria A, B e C. (Fonte: SARI, situazione: 31 dicembre 2014)

Perfezionamento dei maestri conducenti 2014

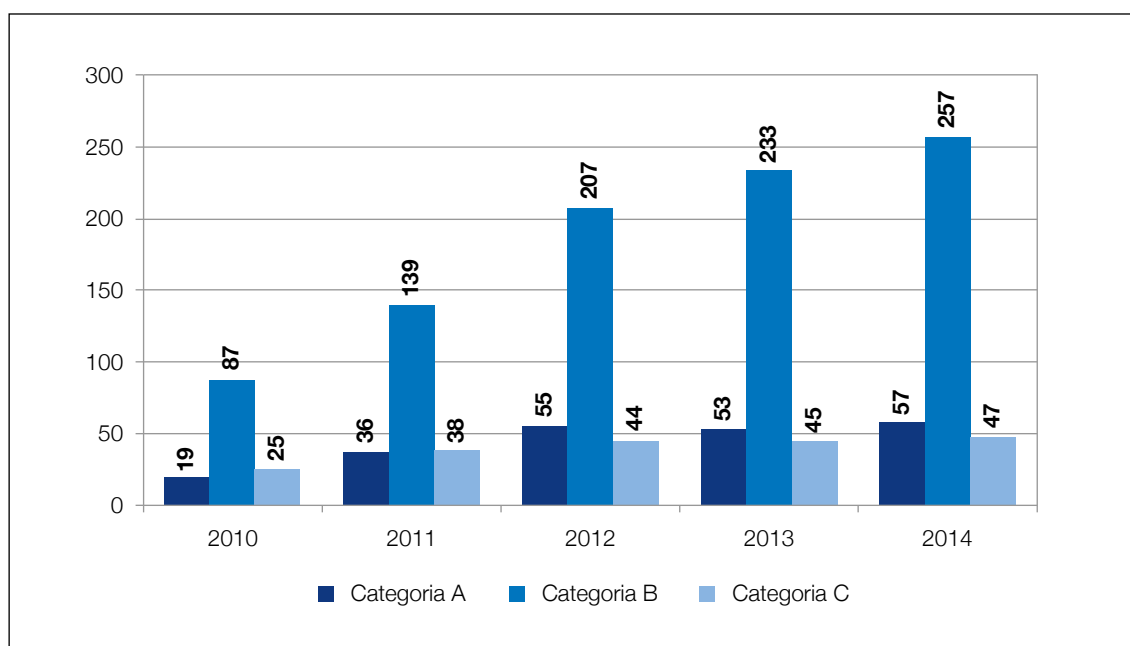


Fig. 7: Numero tipi di corso registrati nelle diverse categorie. (Fonte: SARI, situazione: 31 dicembre 2014)

Perfezionamento dei maestri conducenti 2014

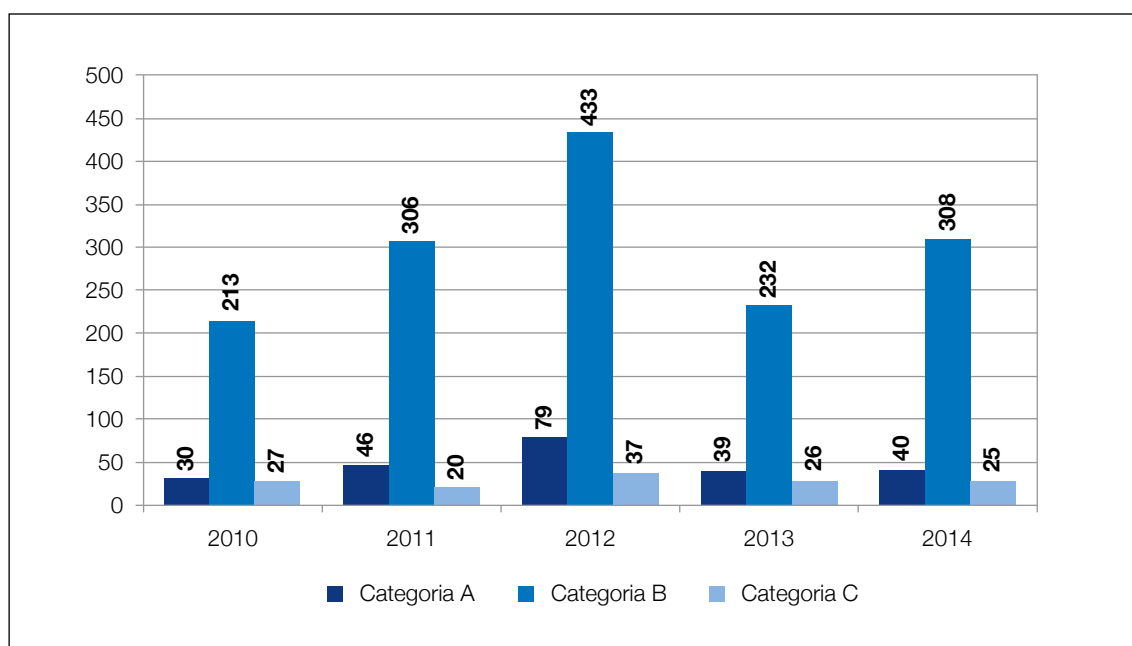


Fig. 8: Numero corsi svolti nelle diverse categorie. (Fonte: SARI, situazione: 31 dicembre 2014)

Adeguamento dei prezzi degli attestati di frequenza

Con il crollo del numero dei corsi svolti, la pianificazione e l'applicazione della garanzia della qualità sono state compromesse, tenendo conto che essa si basa su un determinato volume minimo di corsi di perfezionamento dei maestri conducenti. Affinché la sicurezza della qualità possa essere applicata anche in futuro in modo efficiente, l'asa, già a inizio 2014, ha preso i dovuti provvedimenti sul piano dei costi. Tuttavia, a metà 2014, per la prima volta dal 2008, si è deciso di innalzare i costi degli attestati di frequenza di CHF 15.-, a partire dal 1° gennaio 2015. Ciò per coprire a lungo termine i costi totali del perfezionamento dei maestri conducenti, perché SARI possa ancora esistere senza limitazioni in tutte le sue funzionalità e perché i servizi amministrativi possano garantire la qualità di sempre. L'aumento è stato revisionato dalla sorveglianza dei prezzi e pubblicato in diverse riviste specializzate.

Perfezionamento dei maestri conducenti 2014

Garanzia della qualità

Rispetto agli anni passati, nel 2014, gli organizzatori di corsi hanno svolto molto meno corsi di perfezionamento per maestri conducenti. Per tale ragione è diminuito anche il numero degli audit, ce ne sono stati solo 9. Soltanto in un unico caso si sono evidenziate delle piccole carenze, che a loro volta rimandavano a difformità considerevoli rispetto al programma del corso approvato. In occasione di un unico audit breve svoltosi sono state segnalate all'organizzatore di corso delle carenze amministrative minori.

Cosa dicono i partecipanti dei corsi?

Il tool di valutazione online per partecipanti offre alla Commissione di garanzia della qualità (KQS) un ulteriore strumento di controllo oltre agli audit. Se gli audit fanno luce sul decorso giornaliero, il tool di valutazione permette di registrare per ogni corso svolto i feedback dei partecipanti.

Il tasso di risposta da parte dei partecipanti si aggira sul 15%, con una leggera flessione del 2% rispetto all'anno passato. 347 maestri conducenti hanno concluso il sondaggio. Come nell'anno precedente, l'85% delle persone che ha partecipato al sondaggio risulta soddisfatto del corso frequentato. Questa analisi si basa su 183 corsi per i quali i partecipanti hanno compilato interamente il questionario di valutazione.

Anche nel 2014 si sono ripetutamente verificati casi in cui gli offerenti di corsi non hanno consegnato il foglio aggiuntivo con l'accesso allo strumento di valutazione. Pertanto, nel 2015 l'indirizzo web e il codice d'accesso verranno codificati con codice QR e figureranno in modo evidente sul certificato del corso. In tal modo, gli organizzatori dei corsi non potranno più eludere la valutazione asa.