

# Jahresbericht 2015



WEITERBILDUNG FAHRLEHRER

# Weiterbildung Fahrlehrer 2015

---

## Kennzahlen

**Ende 2015 waren 66 anerkannte Kursveranstalter in der Weiterbildung Fahrlehrer aktiv und boten 314 Kurstypen an. Für die Bewilligungen der Veranstalter und der Angebote ist die asa verantwortlich. Die Übernahme der Administration der obligatorischen Weiterbildung der Fahrlehrer durch den Schweizerischen Fahrlehrerverband SFV ist aktuell kein Thema mehr. Nach eingehender Überprüfung entschied der SFV Ende November 2015, ein entsprechendes Gesuch zu sistieren.**

Jeder Fahrlehrer kann einen für ihn interessanten Kurs aus den 6 Themenbereichen der Weiterbildung auswählen. Der Themenkatalog, der die 6 Bereiche der Weiterbildung Fahrlehrer zusammenfasst, wurde im Dezember 2015 minim angepasst. Der aktuelle Stand ist auf [www.fahrlehrer-weiterbildung.ch](http://www.fahrlehrer-weiterbildung.ch) publiziert.

Bei Gesuchen für die Bewilligung von Weiterbildungsangeboten stellte die asa im Berichtsjahr allerdings vermehrt fest, dass diese thematisch weit weg von den definierten Anforderungen waren, z.B. gab es Anträge für Nothelferkurse. Die asa hat diese Bewilligungsgesuche mit der AG Fahrlehrer diskutiert. Sie wurden einstimmig abgelehnt.

	<b>Total</b>
Kursveranstalter anerkannt	66
Lehrkräfte registriert	593
Kurstypen bewilligt	314
Total Fahrlehrer	3636
Fahrlehrer neurechtlich	805
Fahrlehrer altrechtlich	2831
Kurse durchgeführt	2715
Kurstage besucht	29680

*Abb. 1: Kumulierte Zahlen, Stand 31. Dezember 2015 (Quelle: SARI)*

# Weiterbildung Fahrlehrer 2015

## Fahrlehrer mit Bewilligung für die Kategorie B

Per Ende 2015 besitzen 3636 Fahrlehrerinnen und Fahrlehrer die Bewilligung für die Kategorie B. Mehr als Dreiviertel dieser Bewilligungen sind altrechtlich erworben, d.h. 2831 Fahrlehrer befinden sich am Ende des 3. Jahres der 2. Weiterbildungsperiode und sollten mindestens 3 Tage Weiterbildung nachweisen können. Allerdings haben erst 45% aller Fahrlehrer diese 3 Weiterbildungstage absolviert.

Gemeinsam mit dem Schweizerischen Fahrlehrerverband SFV hat die asa eine Informationsaktion lanciert, um den Fahrlehrern aufzuzeigen, dass es keinen Grund gibt, die Weiterbildung aufzuschieben. Die Hauptbotschaft: Durch OPERA-3 gehen keinem Fahrlehrer bereits absolvierte Weiterbildungstage verloren.

Fahrlehrer, die ihre Weiterbildungstage nicht rechtzeitig absolvieren und die Kurse auch bis zum Ablauf der Nachfrist nicht nachgeholt haben, erhalten vom Kanton eine Verfügung. Das führt zu Kosten, die der Fahrlehrer tragen muss. Egal ob alt- oder neurechtlich, die Weiterbildungsperioden sind immer im 5-Jahresrhythmus strukturiert.

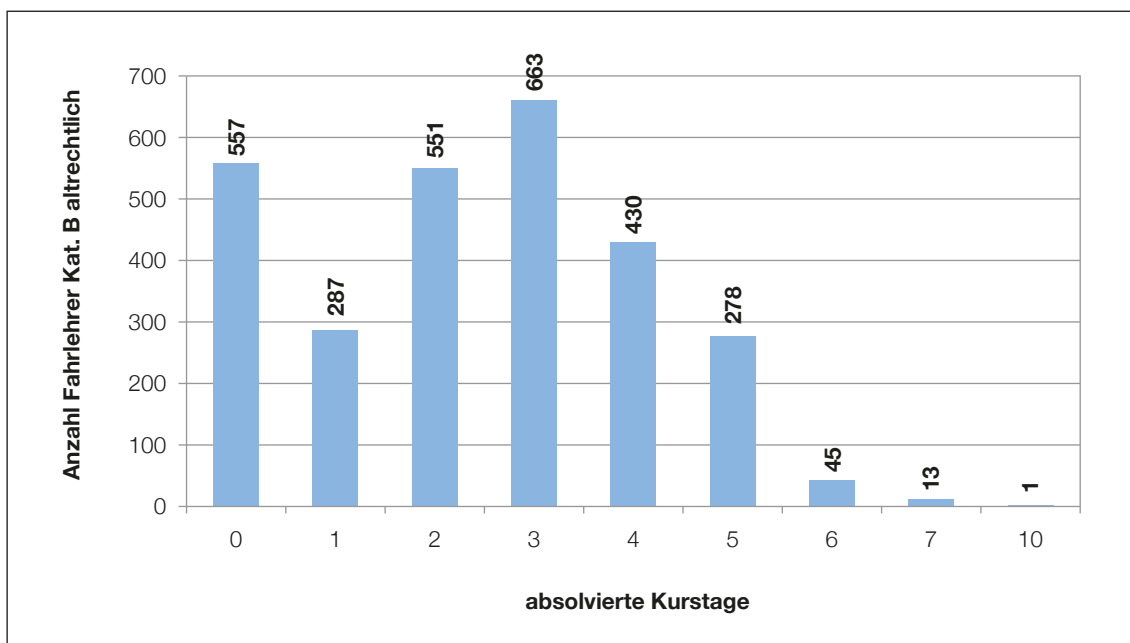


Abb. 2: Besuchte Weiterbildungstage der Fahrlehrer mit der Bewilligung für die Kategorie B  
(Quelle SARI; Stand: 31. Januar 2016; 2825 Fahrlehrer altrechtlich)

## Weiterbildung Fahrlehrer 2015

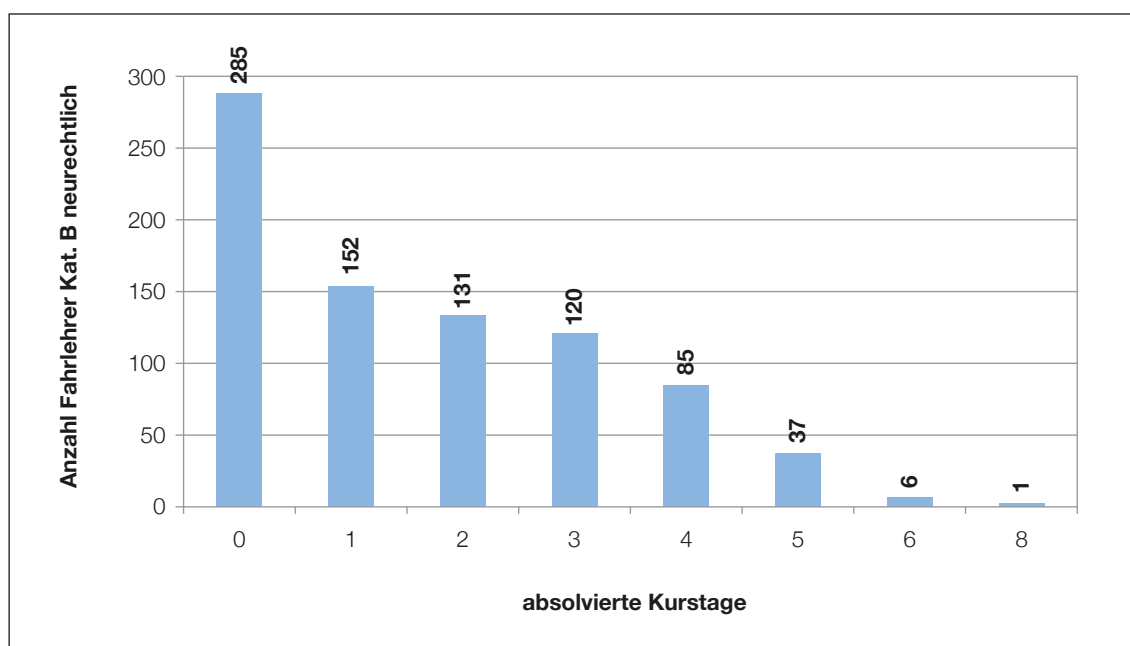


Abb. 3: Besuchte Weiterbildungstage der Fahrlehrer mit der Bewilligung für die Kategorie B  
(Quelle SARL; Stand: 31. Januar 2016; 817 Fahrlehrer neuerechtlich)

### Fahrlehrer mit der Bewilligung für die Kategorie A und/oder C

Inhaber der Bewilligungen der Kategorien A und/oder C müssen die Weiterbildung für die jeweilige Zusatzqualifikation anteilmässig ebenfalls innerhalb der 5-Jahresperiode absolvieren. Ausschlaggebend dabei ist das Datum der Bewilligung der Kategorie B oder der Stichtag der Inkraftsetzung der Fahrlehrerverordnung. Die Anzahl Weiterbildungstage für die Zusatzqualifikation errechnet sich ab dem Jahr der Erteilung der entsprechenden Bewilligung innerhalb der 5-Jahresperiode der Kategorie B. Im 1. und 2. Jahr der 5-Jahresperiode sind es zwei Weiterbildungstage, im 3. und 4. Jahr ein Tag und im 5. Jahr kein zusätzlicher Tag.

Per Ende 2015 gab es in der Schweiz 1330 Fahrlehrer mit der Bewilligung für die Kategorie A. Mehr als die Hälfte (54%) hat bereits mit der Weiterbildung begonnen.

## Weiterbildung Fahrlehrer 2015

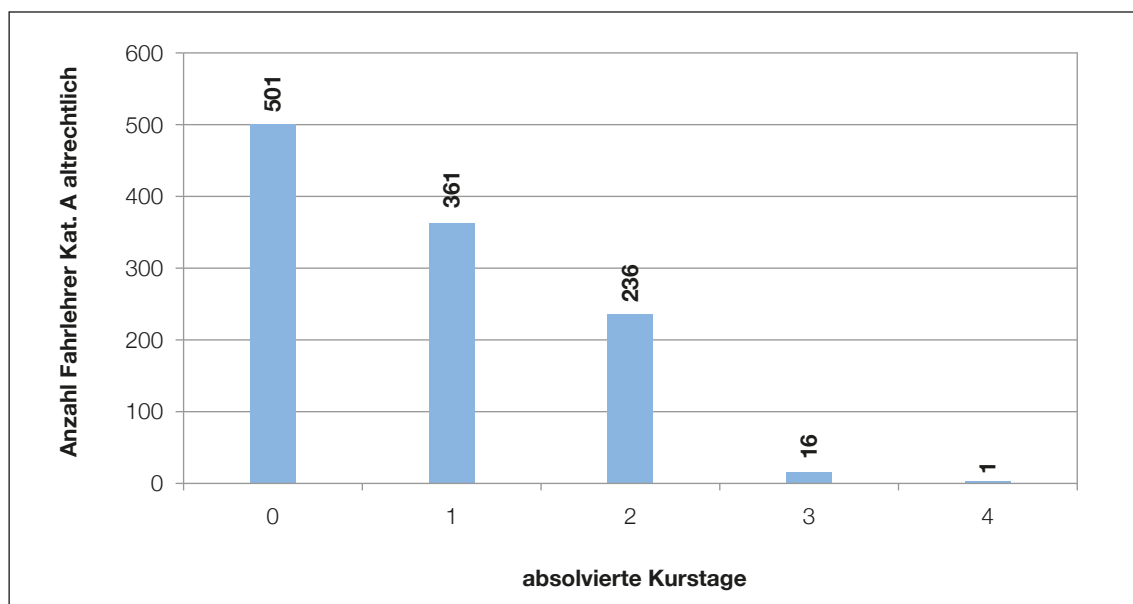


Abb. 4: Besuchte Weiterbildungstage der Fahrlehrer mit der Bewilligung für die Kategorie A  
(Quelle SARI; Stand: 31. Januar 2016; 1115 Fahrlehrer altrechtlich)

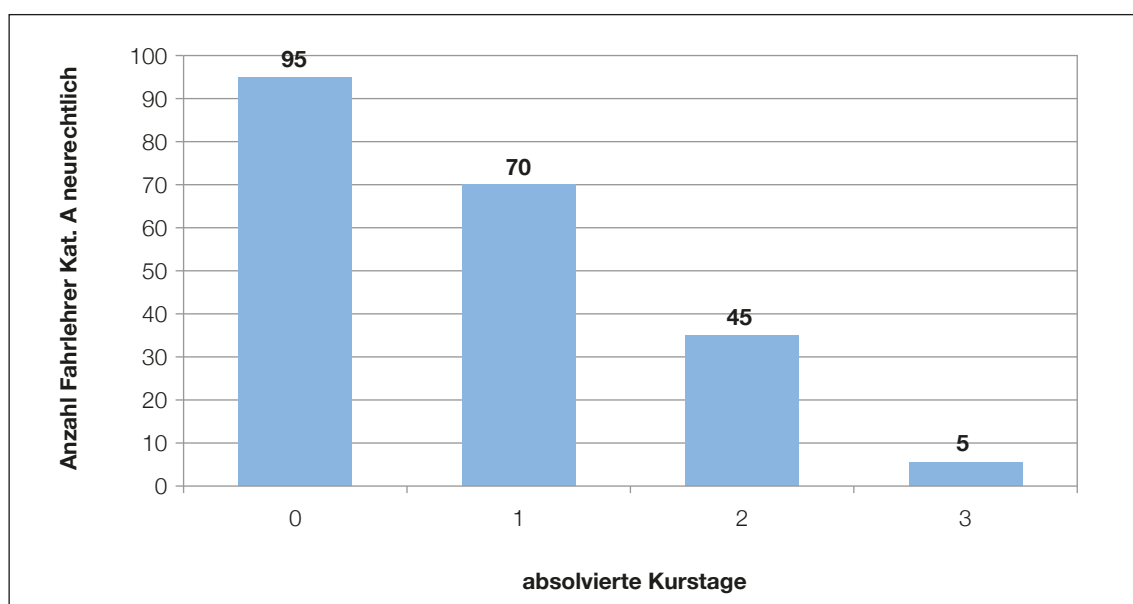


Abb. 5: Besuchte Weiterbildungstage der Fahrlehrer mit der Bewilligung für die Kategorie A  
(Quelle SARI; Stand: 31. Januar 2016; 215 Fahrlehrer neurechtlich)

## Weiterbildung Fahrlehrer 2015

---

Ende 2015 sind 515 Fahrlehrer im Besitz der Bewilligung für die Kategorie C. Tatsächlich haben einige Fahrlehrer ihre Weiterbildung noch nicht begonnen, aber die meisten können bereits mindestens einen Tag Weiterbildung nachweisen.

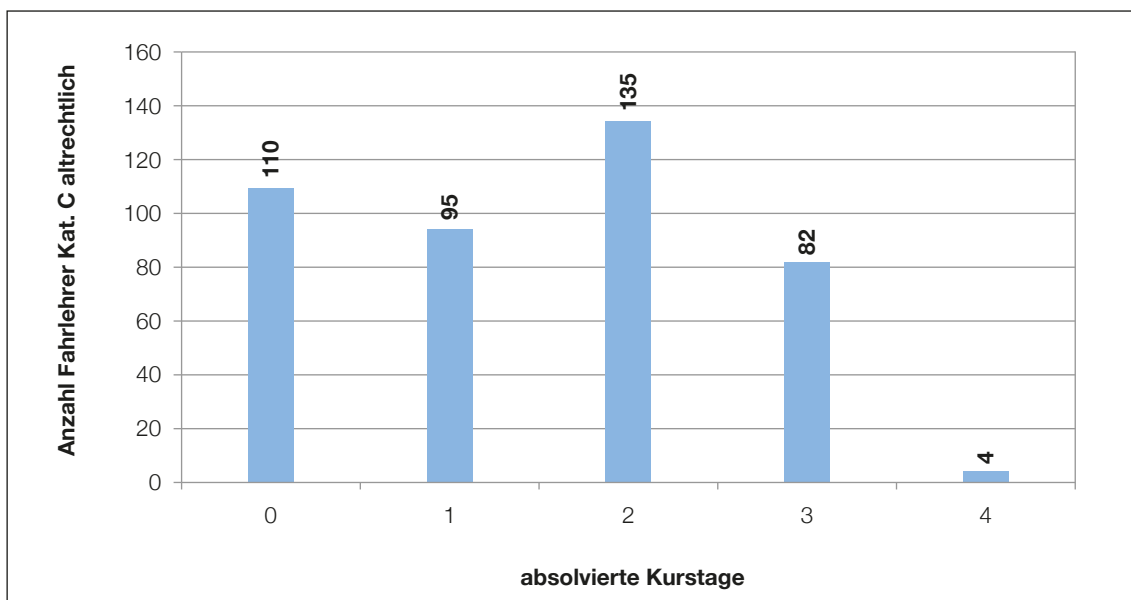


Abb. 6: Besuchte Weiterbildungstage der Fahrlehrer mit der Bewilligung für die Kategorie C  
(Quelle SARI; Stand: 31. Januar 2016; 426 Fahrlehrer altrechtlich)

## Weiterbildung Fahrlehrer 2015

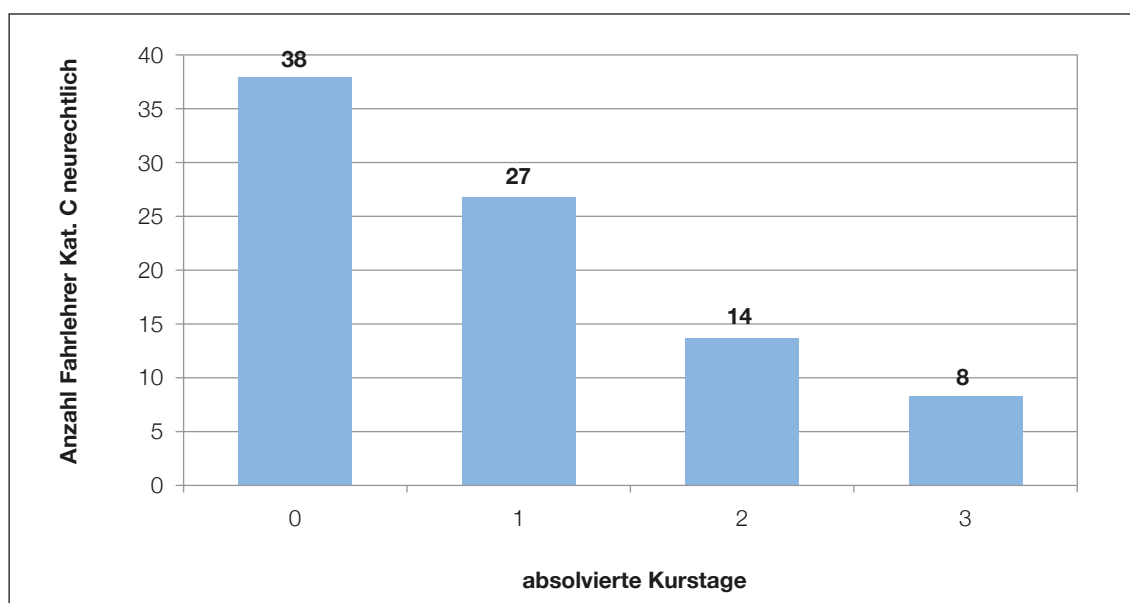


Abb. 7: Besuchte Weiterbildungstage der Fahrlehrer mit der Bewilligung für die Kategorie C  
(Quelle SARI; Stand: 31. Januar 2016; 87 Fahrlehrer neurechtlich)

### Preisanpassung Kursbescheinigung

Anfang 2015 wurde der Preis für die Kursbescheinigungen um CHF 15.– erhöht. Der Preisüberwacher hatte diese Anpassung überprüft und sie wurde in verschiedenen Fachzeitschriften diskutiert. Im Laufe des Berichtsjahrs hat sich der neue Preis für die Kursbescheinigungen etabliert. Gleichzeitig konnten die Kosten der Qualitätssicherung tiefgehalten werden. Die QS-Stelle konzentrierte sich auf Verdachtsfälle und realisierte in der Regel Kurzaudits.

# Weiterbildung Fahrlehrer 2015

## Kursauswertungen

Von 2010 bis 2012 stieg die Zahl der durchgeführten Kurse während drei Jahren in allen Kategorien stark an. Im Jahr 2013 gab es einen Einbruch und einen dramatischen Rückgang aufs Niveau des Jahres 2010. Es ist davon auszugehen, dass diese Entwicklung in direktem Zusammenhang mit dem Ende der 1. Weiterbildungsperiode im Jahr 2012 steht.

Die Auswertung der Kurse im Berichtsjahr zeigt, dass 2015 insbesondere in der Kategorie B die Zahl der durchgeführten Kurse wieder zugenommen hat. In den Kategorien A und B gibt es zudem einen leichten Anstieg bei der Anzahl der verschiedenen Kurstypen. Die Zahl der Kursteilnehmenden hat sich in allen Kategorien nur minim verändert.

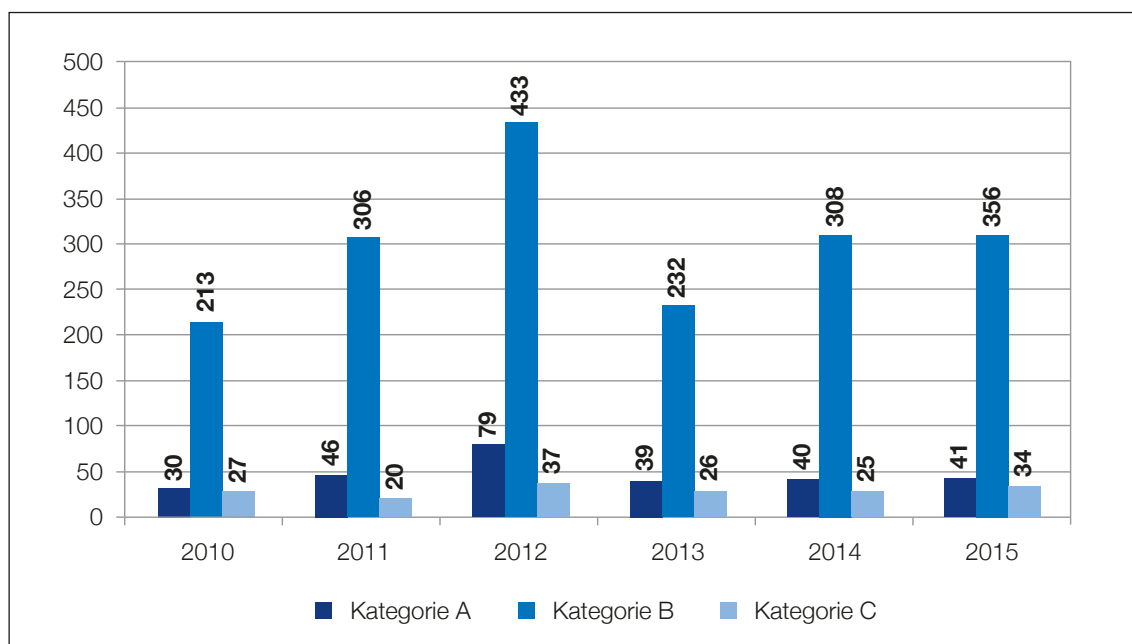


Abb. 8: Anzahl Kurse, welche in den verschiedenen Kategorien durchgeführt wurden.  
(Quelle SARI; Stand: 31. Dezember 2015)



## Weiterbildung Fahrlehrer 2015

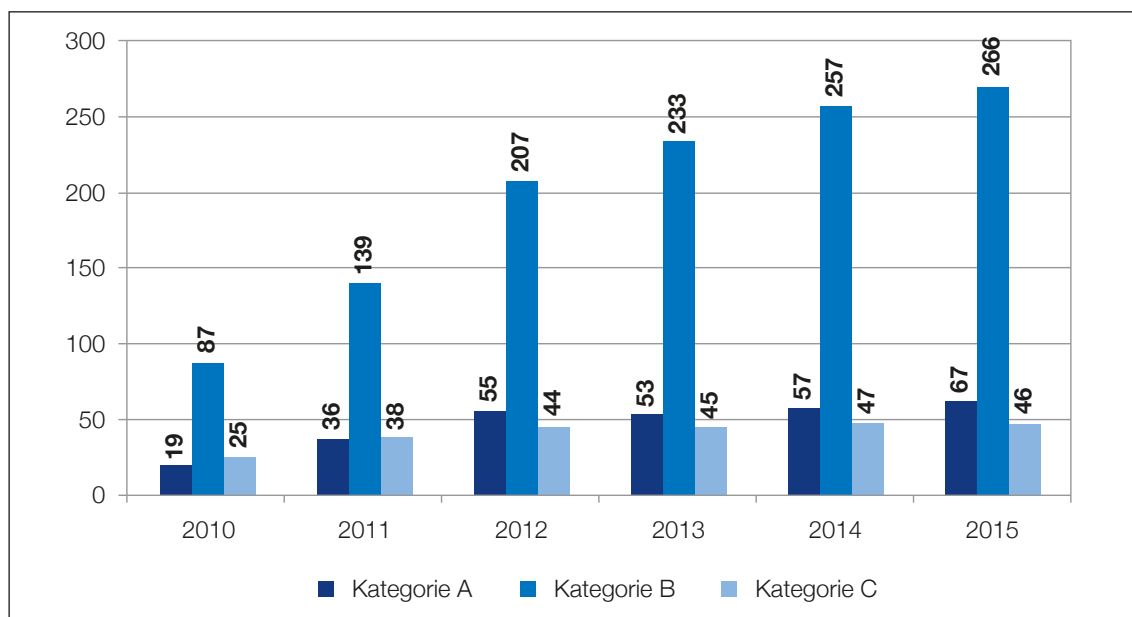


Abb. 9: Anzahl Kurstypen, welche in den verschiedenen Kategorien angeboten wurden.  
(Quelle SARI; Stand: 31. Dezember 2015)

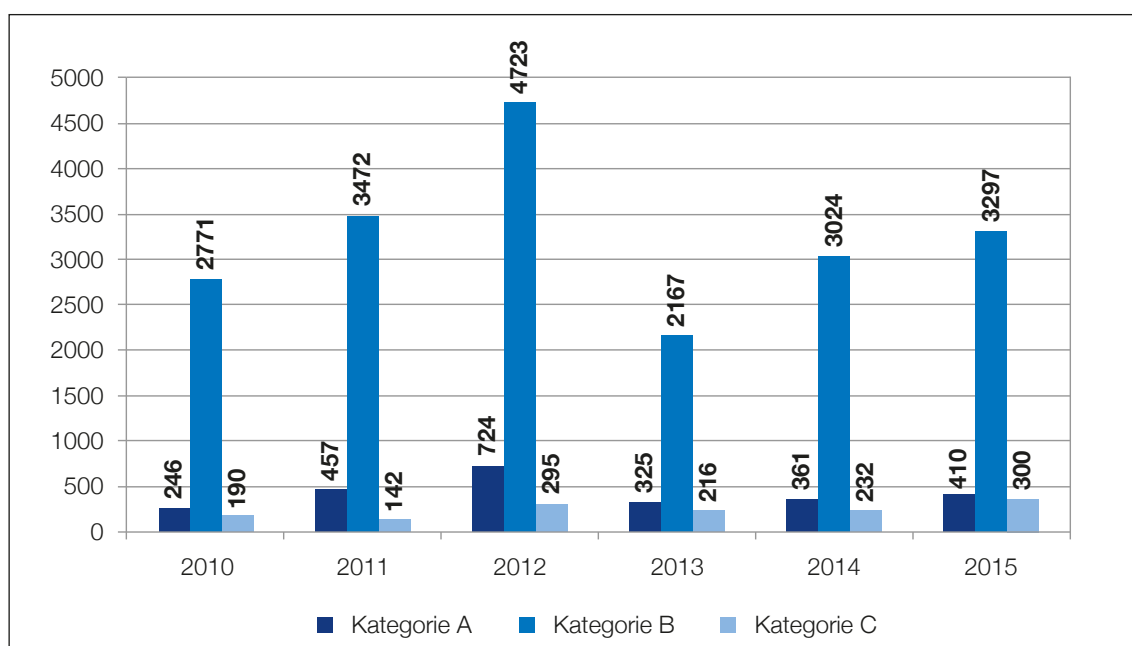


Abb. 10: Anzahl Teilnehmende der Kurse für die Kategorien A, B und C.  
(Quelle SARI; Stand: 31. Dezember 2015)

# Weiterbildung Fahrlehrer 2015

---

## **Qualitätssicherung**

Da das Jahr 2015 in der Mitte der laufenden Weiterbildungsperiode liegt, war zu erwarten, dass sich das Kursvolumen im Bereich Weiterbildung Fahrlehrer nicht wesentlich erhöhen würde. So fanden im Berichtsjahr auch lediglich acht Tagesaudits statt. Diese verliefen praktisch immer positiv. Nur in einem Fall wurden verschiedene kleine Mängel festgestellt.

## **Was sagen die Kursteilnehmer zu den Kursen?**

Mit dem webbasierten Evaluationstool für die Befragung der Kursteilnehmer verfügt die Kommission Qualitätssicherung (KQS) – neben den Audits – über ein zusätzliches Kontrollinstrument. Die Audits geben punktuell über den Ablauf eines Kurstages Auskunft. Mit dem Evaluationstool kann die Meinung der Kursteilnehmenden für jeden durchgeführten Kurs erfasst werden.

Die Rücklaufquote bei den Teilnehmerumfragen belief sich im Jahr 2015 auf 9,9% und liegt damit um 5% deutlich tiefer als im Vorjahr. Grund dafür ist eine Anpassung bei der Auswertung. Bis 2014 wurden lediglich Kurse berücksichtigt, bei denen mindestens ein Teilnehmer das Evaluationstool für eine Rückmeldung genutzt hatte. Ab 2015 werden alle durchgeführten Kurse mitgezählt.

Die Beurteilung im Jahr 2015 ist die Bewertung von insgesamt 431 durchgeführten Kursen für die 353 Fahrlehrer den Evaluationsfragebogen vollständig ausgefüllt haben. 87% der Umfrageteilnehmenden sind mit den von ihnen besuchten Kursen zufrieden. Das ist eine leichte Verbesserung um 2% gegenüber dem Vorjahr.

Der 2015 durch die veränderte Auswertung erstmals dokumentierte schwache Rücklauf bestätigt die Befürchtung, dass viele Kursanbieter das Zusatzblatt mit dem Zugang zum Evaluationstool nicht abgegeben haben. Für das Jahr 2016 kann mit einer Verbesserung der Rücklaufquote gerechnet werden. Denn neu wird der Zugang zum Evaluationstool mit einem QR-Code auf der Kursbescheinigung mitgeteilt.